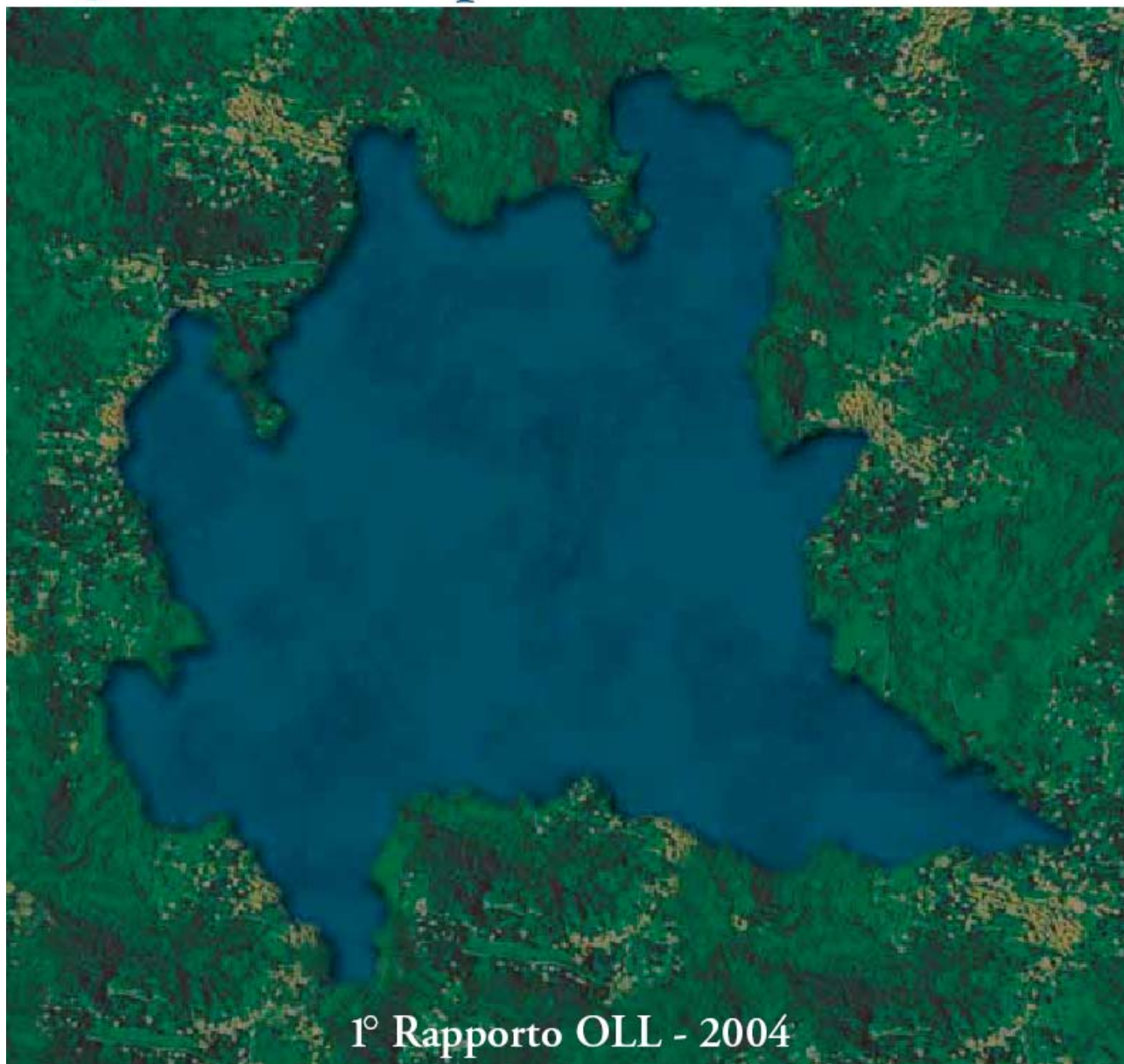


Estratto dalla pubblicazione



OSSERVATORIO DEI LAGHI LOMBARDI

Qualità delle acque lacustri in Lombardia



1° Rapporto OLL - 2004

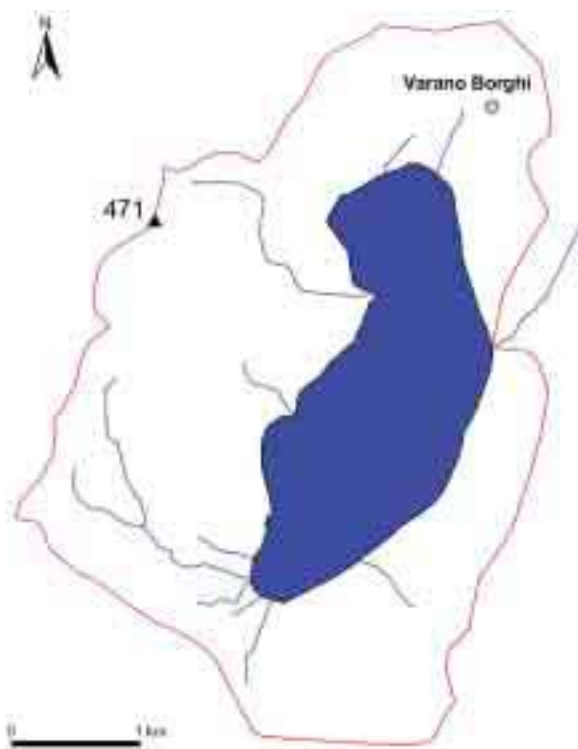
Comabbio

Inquadramento geografico

Stato	Italia	
Regione	Lombardia	
Provincia	Varese	
Bacino idrografico	Fiume Ticino	
Coordinate geografiche a centro lago	$\varphi = 45^{\circ}45'56''$	$\lambda = 9^{\circ}41'28''$
Coordinate Gauss-Boaga a centro lago	5067957 N	1475925 E

Geologia prevalente del bacino

Siliceo Calcareo Misto



Inquadramento a scala di bacino.



Ortofoto dello specchio lacustre.



Inquadramento geografico regionale.

Morfometria e idrologia

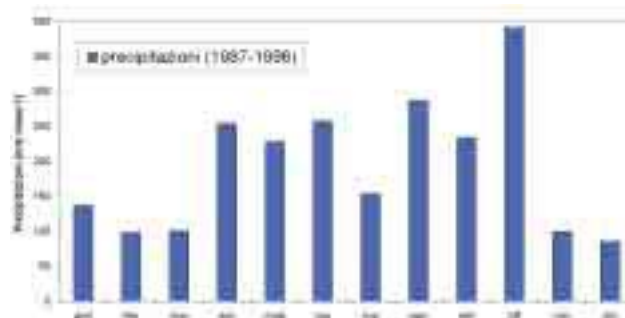
Tipo di lago	Naturale
<i>Bacino idrografico</i>	
Superficie	15,4 km ²
Massima elevazione	Monte Piambello
Quota massima	1129 m s.l.m.
Immissario principale	Rio Margorabbia
Portata media annua	0,09 m ³ s ⁻¹
Emissario principale	Rio Margorabbia
Portata media annua	0,69 m ³ s ⁻¹
<i>Lago</i>	
Superficie	0,25 km ²
Rapporto area bacino/area lago	61,6 -
Perimetro	3,2 km
Indice di sinuosità	1,81 -
Profondità massima	14 m
Profondità media	- m
Quota media	442 m s.l.m.
Volume	- 10 ⁶ m ³
Volume utile alla massima regolazione	- 10 ⁶ m ³
Tempo teorico di ricambio	0,1 a
Stratificazione termica	Polimittico
Tasso di sedimentazione	- cm a ⁻¹

Usi prevalenti delle acque del lago

<i>Tradizionali</i>	Civile potabile	
	Produzione energia	
	Industriale	
	Irriguo	
<i>A carattere collettivo</i>	Pesca	
	Balneazione	●
	Navigazione	

Antropizzazione del bacino					
Numero totale comuni	2001	5 n	<i>Zootecnia</i>		
Superficie agricola utilizzata	2001	0,80 km ²	Avicoli	2001	0,30 kcapì
<i>Popolazione</i>			Bovini	2001	0,11 kcapì
Residente	2001	7188 ab	Caprini	2001	0 kcapì
Fluttuante	2001	308 ab	Conigli	2001	0,01 kcapì
<i>Carichi [effettivi] e generati</i>			Equini	2001	0 kcapì
Fosforo	[2003] 2001	[0,6] 6,1 tP a ⁻¹	Ovini	2001	0 kcapì
Azoto	2001	41 tN a ⁻¹	Suini	2001	0 kcapì

Climatologia	
Stazione	Varano Borghi
Ente gestore	ERSAL
Comune	Varano Borghi (VA)
Quota	245 m s.l.m.
Coordinate geografiche	φ 45°47'06" λ 08°42'11"
Coordinate Gauss-Boaga	5070113 N 1476860 E
Periodo di misura	1987-1996
Temperatura (media annua)	- °C
Precipitazioni totali (media annua)	2331 mm a ⁻¹



Andamento mensile delle precipitazioni a Varano Borghi.

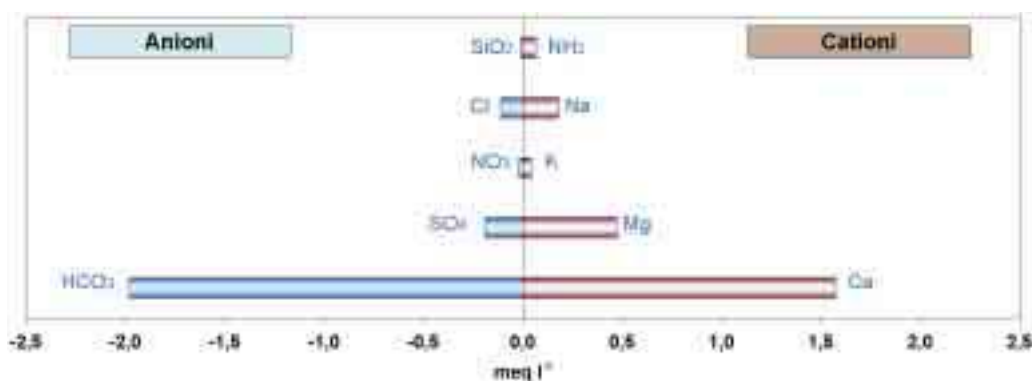
QUALITÀ CHIMICA DELLE ACQUE

Macrocostituenti e nutrienti

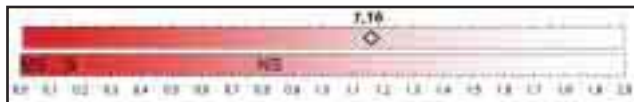
I dati si riferiscono alle campagne di campionamento più complete e più recenti disponibili: 03/02/2000 e 11/04/2001 (massima circolazione).

Caratteristiche chimiche attuali (massima circolazione)

Periodo [Data]		Massima circolazione [03/02/2000 (11/04/2001)]	
Stazione		(Varano Borghi)	
Punto di campionamento		Massima profondità (Massima profondità)	
Profondità di campionamento (m)[comparto]		0-6 (0-fondo) [colonna]	
T	4,6 (12,0) °C	Trasparenza	(2,5) m
pH	7,9 (8,4) Unità pH	Clorofilla <i>a</i>	(67) µg l ⁻¹
Conducibilità	202 (195) µS cm ⁻¹ a 20°C	Alcalinità (HCO ₃)	1,98 (1,16) meq l ⁻¹
O ₂	9,2 (14,5) mg l ⁻¹	S-SO ₄	3,02 mg S l ⁻¹
O ₂ saturazione	72 (133) %	Cl	3,90 mg l ⁻¹
TN	2,08 (1,75) mg N l ⁻¹	Ca	31,5 mg l ⁻¹
N-NO ₃	0,25 (0,66) mg N l ⁻¹	Mg	5,77 mg l ⁻¹
N-NH ₄	958 (300) µg N l ⁻¹	Na	4,13 mg l ⁻¹
TP	116 (78) µg P l ⁻¹	K	1,67 mg l ⁻¹
P-PO ₄	90 µg P l ⁻¹	Si-SiO ₂	0,76 mg Si l ⁻¹



Composizione ionica (03/02/2000).

Sensibilità all'acidificazione(Turner *et al.*, 1986; Mosello *et al.*, 1994)Il Comabbio **non** è un ambiente sensibile all'acidificazione.*Alcalinità totale (meq l⁻¹) lungo la colonna nel 2001.***Classificazione ecologica**

(DM 29 dicembre 2003, n. 391)

Lo stato ecologico del Comabbio è definibile come **sufficiente**.*Stato ecologico*

Anno	Classe	Stato ecologico (classe)
2001		
Trasparenza (m)	2	
Clorofilla <i>a</i> (µg l ⁻¹)	5	3
O ₂ (% saturazione)	(1)	
Fosforo totale (µg P l ⁻¹)	(4)	

Stato trofico e indice MEI

(OECD, 1982; Vighi & Chiaudani, 1984)

In base ai valori di fosforo totale (78 µg P l⁻¹), il Comabbio risulta essere **eutrofico**.*Fosforo totale (µg P l⁻¹) lungo la colonna nel 2001.***Evoluzione della qualità chimica delle acque**

I dati disponibili risultano ben distribuiti nell'arco del trentennio.

Disponibilità di dati nel Database OLL

Campionamenti Periodo	C (n)	S (n)	Tot (n)	Variabili (n)	Dati (n)
1970-1979	5	2	7	31	136
1980-1989	2	2	4	18	47
1990-1999	4	2	6	20	50
2000-2003	4	3	7	19	124

Contaminanti

Nel database non sono disponibili dati recenti sulla presenza nel comparto acquoso di metalli e microinquinanti organici.

QUALITÀ CHIMICA DEI SEDIMENTI**Contaminanti**

Nel database mancano informazioni sulla presenza nei sedimenti di contaminanti quali metalli e microinquinanti organici.

QUALITÀ BIOLOGICA**Fitoplancton**

Relativamente alla componente fitoplanctonica è disponibile una lista floristica del 1987.

Principali specie fitoplanctoniche rilevate tra aprile e novembre del 1987

Classe	Specie	Classe	Specie
BACILLARIOPHYCEAE	<i>Nitzschia palea</i>	CRYPTOPHYCEAE	<i>Cryptomonas erosa</i>
	<i>Synedra acus</i>	CYANOBACTERIA	<i>Chroococcus dispersus</i>
	<i>Synedra ulna</i>		<i>Merismopedia glauca</i>
CHLOROPHYCEAE	<i>Ankyra ancora</i>		<i>Microcystis incerta</i>
	<i>Sphaerocystis schroeteri</i>	DINOPHYCEAE	<i>Ceratium hirundinella</i>

Zooplankton

Nel maggio 1998 sono risultati dominanti i rotiferi rilevati ad una profondità di 2 m, in luglio i copepodi catturati alla profondità di 1 m.

Densità (individui l⁻¹) dei principali gruppi zooplanctonici

Gruppo	Densità (ind l ⁻¹)			Gruppo	Densità (ind l ⁻¹)		
	31/05/1998	18/07/1998	Profondità (m)		31/05/1998	18/07/1998	Profondità (m)
CLADOCERI	136,5	86,1	1	COPEPODI	19,2	186,2	4
	218,4	90,2	2		115,2	2,1	5
	146,1	102,9	3		2,1	1	6
	35	193,4	4	ROTIFERI	73,7	6,9	1
	1,7	0,3	5		242,9	6,9	2
	3,1	0,7	6		169,7	31,2	3
COPEPODI	27,6	201,6	1	106,3	36,3	4	
	37	106	2	91,9	0	5	
	20,6	124,1	3	7,5	0,36		

Benthos

Sono riportate le percentuali di abbondanza dei taxa delle comunità di Chironomidi e oligocheti. L'analisi dei dati, raccolti nel febbraio 1977 a profondità comprese tra 2 e 6 m, evidenzia la dominanza degli oligocheti la cui famiglia più numerosa è quella dei Naididi dove la specie che presenta la maggior abbondanza relativa è *Dero digitata* con un valore superiore al 40%, dato che indica probabili periodi di scarsa ossigenazione delle acque a livello del fondale.

Abbondanze percentuali dei taxa appartenenti agli oligocheti e ai Chironomidi

Classe	Famiglia	Sottofamiglia	Specie	Abbondanza (%)
INSECTA	CHIRONOMIDAE	CHIRONOMINAE	<i>Parachironomus sp.</i>	1,1
			<i>Microtendipes sp.</i>	2,0
			<i>Polypedilum gr.nubeculosum</i>	1,1
			<i>Dicrotendipes sp.</i>	1,4
			<i>Chironomus gr.plumosus</i>	9,9
			Altri	2,2
		ORTHOCLADIINAE	<i>Cricotopus sylvestris</i>	4,8
			Altri	1,7
		TANYPODINAE	<i>Procladius sp.</i>	4,3
			<i>Tanytus kraatzi</i>	3,5
			Altri	0,1
		OLIGOCHAETA	LUMBRICULIDAE	
NAIDIDAE	<i>Nais pseudobtusa</i>			1,3
	<i>Stylaria lacustris</i>		3,6	
	<i>Dero digitata</i>		40,3	
	TUBIFICIDAE		<i>Potamothenis heuscheri</i>	1,5
			<i>Limnodrilus hoffmeisteri</i>	1,9
			<i>Branchiura sowerbyi</i>	1,9
<i>Ilyodrilus templetoni</i>			8,9	
<i>Potamothenis hammoniensis</i>	4,4			
Altri	4,1			

Ittiofauna

La fauna ittica rilevata nel 2001 indica la presenza di 16 specie di cui il 50% alloctone. Dalla figura si rileva come la comparsa della maggior parte delle forme alloctone sia avvenuta negli ultimi anni, evento da imputarsi principalmente alle introduzioni incontrollate di fauna ittica.



Frequenza delle specie autoctone e alloctone.

Fauna ittica

Nome comune	Nome scientifico	Origine in Lombardia	1896	1974	2001
Alborella	<i>Alburnus alburnus alborella</i>	Endemica	•		
Anguilla	<i>Anguilla anguilla</i>	Indigena			•
Carassio	<i>Carassius auratus</i>	Esotica			•
Carpa	<i>Cyprinus carpio</i>	Esotica			•
Cavedano	<i>Leuciscus cephalus</i>	Indigena	•		
Cobite comune	<i>Cobitis taenia bilineata</i>	Endemica			•
Gambusia	<i>Gambusia holbrooki</i>	Esotica			•
Ghiozzo padano	<i>Padogobius martensii</i>	Endemica			•
Luccio	<i>Esox lucius</i>	Indigena		•	•
Lucioperca	<i>Sander lucioperca</i>	Esotica		•	•
Persico reale	<i>Perca fluviatilis</i>	Indigena	•	•	•
Persico sole	<i>Lepomis gibbosus</i>	Esotica		•	•
Persico trota	<i>Micropterus salmoides</i>	Esotica		•	•
Pesce gatto	<i>Ameiurus melas</i>	Esotica			•
Scardola	<i>Scardinius erythrophthalmus</i>	Indigena	•	•	•
Siluro	<i>Silurus glanis</i>	Esotica			•
Tinca	<i>Tinca tinca</i>	Indigena		•	•
Triotto	<i>Rutilus erythrophthalmus</i>	Endemica			•

Macrofite acquatiche

Le biomasse misurate nel periodo compreso tra aprile 1980 e ottobre 1981 indicano una netta prevalenza di fragmiteti e tifeti, discreto anche il quantitativo di *Trapa natans* con un totale calcolato pari a più di 7 tonnellate.

Biomasse vegetali rilevate (t peso secco a 105°C)

Tipo copertura	Biomassa (t ps a 105°C)
Fragmiteto e tifeto	128,1
<i>Trapa natans</i>	7,2
<i>Nymphaea alba</i>	5,1
<i>Nymphoides peltata</i>	2,1
<i>Nelumbo nucifera</i>	1,1
Totale	143,6

BALNEAZIONE

Dal 2002 il Lago di Comabbio non è un ambiente sottoposto a controlli per la balneazione.

Media periodo 1999-2001

Punti (n)	Rilievi	% rilievi favorevoli a		
		balneazione	coliformi fecali	streptococchi fecali
3	39	61	88	96

GIUDIZIO SINTETICO SULLA QUALITÀ

Il Lago di Comabbio è un lago polimittico poco profondo della fascia intermorenica prealpina, che frequentemente si copre almeno parzialmente di ghiaccio durante l'inverno. L'ambiente è studiato da tempo, anche se i dati disponibili non sono molti. Non è quindi possibile tracciare una evoluzione temporale delle concentrazioni di TP, ma si può evidenziare un buon miglioramento, dai valori alla circolazione invernale di circa 200 $\mu\text{g P l}^{-1}$ negli anni Settanta agli attuali valori prossimi od inferiori a 50 $\mu\text{g P l}^{-1}$. Questa situazione che, come per la maggior parte dei laghi, è ascrivibile all'adozione a scala nazionale di restrizioni nell'uso del fosforo nei detergenti domestici e agli interventi di collettamento, ha determinato una rapida diminuzione delle concentrazioni fino a valori prossimi o inferiori a 50 $\mu\text{g P l}^{-1}$. Le caratteristiche polimittiche conferiscono al lago buone condizioni di ossigenazione ipolimnica anche durante la stratificazione estiva, sebbene siano ancora alte le concentrazioni di clorofilla (circa 15-60 $\mu\text{g l}^{-1}$). Scarsa è la disponibilità di dati di macrocostituenti nell'ultimo decennio, tuttavia in generale il lago mostra una mineralizzazione delle acque di medio livello (circa 180 $\mu\text{S cm}^{-1}$ a 20°C).

I dati disponibili sullo stato biologico sono in generale discreti nell'arco del trentennio, sebbene le informazioni non sufficientemente concordanti temporalmente non permettano di formulare un giudizio di qualità. In particolare si evidenziano alcune alterazioni a carico delle comunità biologiche da ricondursi probabilmente al livello trofico del bacino e all'introduzione di specie alloctone. Lo stato eutrofico attuale appare infine non molto lontano dalle presumibili condizioni di mesotrofia tipiche degli ambienti intermorenici subalpini.

QUADRO DELL'INFORMAZIONE DISPONIBILE NEL DATABASE OLL

Descrittori	Completezza dell'informazione				
	Insufficiente	Scarsa	Discreta	Buona	Ottima
Abiotici			•		
Biotici			•		

FONTI DI INFORMAZIONE

Categoria di informazione		Riferimenti bibliografici	Altre fonti
Geografia, geologia e morfometria		745, 746, 1409, 79, 87, 1393, 1418, 146, 1383	–
Ortofoto		–	Ortofoto digitali a colori "IT 2000" Compagnia Generale Riprese Aeree S.p.A.- Parma
Usi		–	Regione Lombardia – Direzione Generale Servizi Pubblica Utilità
Antropizzazione e carichi		–	Regione Lombardia – Direzione Generale Servizi Pubblica Utilità, Regione Lombardia – Programma di uso e tutela delle acque – Allegato 16
Idrologia e climatologia		745, 1418	Regione Lombardia – Direzione Generale Servizi Pubblica Utilità
Qualità chimica delle acque	Dati pregressi	76, 87, 490, 499, 613, 902, 1376, 2253	6D, ISE-CNR
	Quadro recente	–	34D, ARPA Lombardia
Qualità chimica dei sedimenti		–	–
Qualità biologica	Fitoplancton	899	–
	Zooplancton	1340	–
	Benthos	480	–
	Ittiofauna	1393, 2624, 2700	–
	Macrofite acquatiche	1384	–
	Balneazione	2828, 2829, 2830	–